

Go brin y gallwn gredu bod pum mlynedd wedi mynd heibio ers i ni gynnig gwobr grant am y tro cyntaf.

Ers y digwyddiadau dathlu 2 flynedd yn 2018 mae'r gronfa wedi parhau i dyfu a chefnogi cymunedau. O course, mae'r cyfnod rhwng 2019 a 2022 wedi bod yn heriol ac mae cymunedau a busnesau wedi wynebu her na welwyd ei thebyg o'r blaen.

Yn ogystal â'r grantiau a'r benthyciadau arferol rydyn ni'n eu cynnig roedden ni wedi gallu cynnig ymateb i lifogydd yn Rhondda, Cwm Cynon a Chastell-nedd ar ddechrau 2020 a wedyn wrth gwrs roedd rhaid i ni gefnogi'r cymunedau yn ystod y pandemig, ac fe wnaethon ni agor cronfa penodol i COVID.

Yma rydym yn adrodd hanes rhai o'r prosiectau sydd wedi derbyn cyllid a'r bobl sydd wedi gwneud iddynt ddigwydd yn ogystal â rhai diweddariadau allweddol am y gronfa. Gobeithio eich bod yn mwynhau ei ddarllen a'i fod yn cynnig bwyd i feddwl. Hoffem ddiolch i Vattenfall – a phob un ohonoch – am eich cefnogaeth, ynni a chreadigrwydd – Kate Breeze, Cyfarwyddwr Gweithredol a Victoria Bond, Cadeirydd



Cronfa Gymunedol Fferm Wynt Pen y Cymoedd

Mae'r Gronfa Gymunedol wedi bod yn rhan annatod o ddatblygu'r fferm wynt o'r dechrau fel rhan o ymrwymiad hirdymor Vattenfall i'r cymunedau lle y lleolir y tyrbinau. Gyda £1.8m y flwyddyn (mynegrifol) ar gyfer yr 20 mlynedd nesaf o leiaf dyma'r gronfa fwyaf o'i math ar hyn o bryd yn y DU. Er y'i sefydlwyd yn wreiddiol gan Vattenfall, mae gan y Gronfa ei Bwrdd Cyfarwyddwyr ei hun ac mae'n annibynnol ar y fferm wynt.

Yn dilyn ymgynghori helaeth gyda'r gymuned a rhanddeiliaid, crynhodd Vattenfall yr holl flaenoriaethau eang a nodwyd mewn prospectws – mae wedi'i gyhoeddi ar ein gwefan:

www.penycymoeddcic.cymru





Victoria Bond



Martin Veale



Michelle Coburn-Hughes

Liam Hull



Emma Sheperd



All Board Members were appointed following an open recruitment process. Board Members can serve a maximum of two three-year terms.



Thomas Tudor Jones



Stephen Burt



Dr. Jack James

Day to day management of the community fund is undertaken by our Staff Team of 3:



Kate Breeze
Executive Director



Holly Jones
Enterprise Support and Finance Officer



Shayla Walsh
Project Support Officer



92 Vision Fund grants awarded - £5,570,860.05

6 Vision Fund grant/loan mix - £455,758.92

7 Vision Fund loans awarded - £176,421

11 rounds of Micro Fund

346 Micro Fund awards made - £1,187,062.08

933 appointments held across 49 community venues (including 353 appointments via Zoom or telephone since the pandemic)

£20,000 given to support flood victims

43 COVID survival grants awarded - £387,917.77

26 COVID project grants awarded - £184,946.10



Parhaodd 2021-22 i weld rhagor o aflonyddwch yn sgil COVID 19. Gyda chyfyngiadau COVID parhaus, mae'r CIC wedi parhau i weithredu mewn ffordd hybrid, gan ymgysylltu â phrosiectau newydd a phrosiectau presennol, gan barhau i gynnig Cronfeydd Micro a Chronfeydd Gweledigaeth trwy gydol y flwyddyn. Gwelsom ostyngiad bach mewn cynigion cymunedol wrth i effeithiau'r pandemig barhau i gael eu teimlo ar draws y sector ac roedd hyn yn adlewyrchu'r hyn yr oedd cyllidwyr eraill a'r sector yn ei adrodd, gan fod llawer o grwpiau / gweithgareddau / adeiladau cymunedol yn parhau i fod yn segur yn ystod COVID, ond parhaodd y tîm staff i ymgysylltu â rhanddeiliaid allweddol ar draws y cymunedau i sicrhau bod cefnogaeth yno pe bai angen.

Yn 2021-22 estynnodd CIC eu cynnig benthyciadau i sefydliadau anghorfforedig, o fwy na £25,000 yn ogystal â pharhau i roi benthyciadau i fusnesau corfforedig.

Gwnaeth y CIC ei fuddsoddiad uniongyrchol cyntaf yn ystod 2019, gan arallgyfeirio ei bortffolio ariannu hyd yn oed ymhellach, drwy gaffael cyfranddaliadau Afan Lodge yn uniongyrchol, busnes llety twristiaeth strategol yng Nghwm Afan. Gwnaed y buddsoddiad yn unol â pholisi buddsoddi'r CIC i ddiogelu'r ased a chadw cyflogaeth leol. Mae bellach yn cael ei redeg a'i reoli fel is-fusnes PYC CIC gyda'r nod o wireddu ei botensial a sicrhau dychweliad economaidd a chymdeithasol i'r ardal a'r Gronfa.



Gwobr y Gronfa Gweledigaeth i wasanaethau Gofal Addfwyn - £58, 141 fel grant a chymysgedd benthyciadau.

Cafodd Gentle Care Services ei sefydlu ddiwedd 2018, yn dilyn trafodaethau gydag unigolyn sy'n byw yn Cwm Afan, daeth yn amlwg bod angen cefnogaeth i unigolion hŷn sy'n byw yn y gymuned ar draws rhan uchaf Cwm Afan, roedd hi'n amlwg bod angen cefnogi pobl leol, tra'n cynnig swyddi o safon dda i bobl sy'n byw o fewn y cwm.

Gyda chymorth Busnes Cymru i lunio cynllun busnes a pholisiau trylwyr a gyda chymorth Awdurdodau Lleol a Byrddau Iechyd i fapio oriau gofal a gynigwyd yn flaenorol, rhwystrau ac a oedd angen gwasanaeth gofal cartref yn y Cwm - cofrestrwyd Gwasanaethau Gofal Addfwyn yn swyddogol ar ddechrau 2019 fel cwmni cyfyngedig preifat yn mynd ymlaen i cofrestru'r gwasanaeth gydag Arolygiaeth Gofal Cymru ym mis Ebrill 2020. Nawr yr unig ddarparwr gofal sydd wedi cofrestru'n llawn yng Nghwm Afan.

Gweithiodd y tîm yn ddiplino drwy gydol 2019, gan adeiladu ar eu cynllun busnes a chyrchu cefnogaeth ariannol i lansio'r gwasanaeth yr oedd mawr ei angen yng Nghwm Afan. Ym mis Gorffennaf 2020, dyfarnodd Pen y Cymoedd ddyfarniad Cronfa Gweledigaeth fawr o £58,141. Cefnogodd Pen y Cymoedd y cynlluniau gyda chyfuniad o ddyfarniad grant am £8141 ochr yn ochr â benthyciad di-log o £50,000. Cafodd y benthyciad ei gynnig fel pigiad ariannol i gefnogi llif arian yn ystod y misoedd cychwynnol o lansio eu gwasanaeth.

Mae Pen y Cymoedd yn cydnabod bod busnesau a phrosiectau newydd, angen cefnogaeth ariannol blaen ar adegau yn y camau cyntaf ac yn ymrwymedig i gefnogi prosiectau newydd gyda thelerau ariannu ffafriol. Pen y Cymoedd yn cydnabod y gall busnesau llwyddiannus ar draws ardal y gronfa chwarae rhan fawr mewn cronfeydd ailgylchu yn ôl i'r gymuned i eraill mewn sefyllfa debyg yn ddiweddarach ym mywyd y gronfa gymunedol trwy gynnig benthyciadau ffafriol i gefnogi cynlluniau nawr.

Er gwaethaf y cynlluniau busnes manwl a luniwyd gan y cyfarwyddwyr, ni allai pandemig byd-eang erioed fod wedi bod wedi'i gynllunio ar gyfer, gyda llawer o gostau, fel cyfarpar PPE a hylendid yn costio mwy na dwbl a ddyfynnwyd yn wreiddiol.

Ond roedd angen gofal lleol gan bobl leol yng Nghwm Afan, nawr yn fwy nag erioed. Gwasanaethau Gofal Addfwyn lansio eu gwasanaeth gofal cartref ym mis Ebrill 2020, ar gyfer eu cleientiaid cyntaf. Gyda chynlluniau cychwynnol i recriwtio pump aelodau o staff o'r dyffryn, roeddent yn wynebu eu rhwystr cyntaf o lawer yn ynysu neu'n gyfyngedig i

gwaith oherwydd y cyfnod clo. Mae'r tîm yn cynnig cyflogaeth i'r rhai a allai fel arfer gael eu heithrio o'r diwydiant hwn, fel rhai nad ydynt yn yrwyr a diffyg profiad. Fodd bynnag, mae'r tîm yn cynnig rhaglen hyfforddi gynhwysfawr a gan fod y gwasanaeth yn lleol, gorchfygwyd y rhwystrau hyn i'r diwydiant. O fis Ebrill 2021, mae Gentle Care Services yn cyflogi 22 o bobl ar draws y Dyffryn. Mae 14 aelod o staff wedi mynd ymlaen i ddechrau cymwysterau achrededig mewn iechyd a gofal cymdeithasol, gyda rhai yn symud ymlaen i gymwysterau uwch.

Mae Pen y Cymoedd yn falch o fod wedi cefnogi Gentle Care Services Ltd, busnes sy'n cefnogi pobl leol drwy gyflogi pobl leol. Mae'r tîm wedi dangos gwydnwch o'r fath yn eu blwyddyn gyntaf o fasnachu, gyda chynlluniau mawr i ehangu ymhellach.



"Heb y gefnogaeth gan Gronfa Gymunedol Pen y Cymoedd, fydden ni byth wedi gallu lansio ein gwasanaeth, gan gefnogi 22 o swyddi ar draws Cwm Afan. Mae wedi ein cefnogi wrth sefydlu canolfan swyddfa, gan greu'r sylfaen ar gyfer yr holl fusnes. Mae wedi caniatáu i ni recriwtio ac i ehangu fel rydyn ni wedi bod ei angen, i ddiwallu'r anghenion fel maen nhw'n codi. Ni allwn ddiolch digon i Gronfa Gymunedol Pen y Cymoedd, " Cyfarwyddwr Barbara Trahar

GTFM Connecting Cynon

Nôl yn 2020 daeth GTFM at y gronfa gan fod ganddyn nhw gynlluniau uchelgeisiol i ymestyn eu gorsaf radio sydd eisoes yn boblogaidd i gwm Cynon. Fe'i ffurfiwyd yn wreiddiol ym 1999, mae GTFM yn darparu gwasanaeth radio lleol gwirfoddol. Dyfarnwyd iddi'r drwydded Radio Gymunedol gyntaf yng Nghymru yn 2005 a chawsant gynulleidfa o fwy nag 20,000 o wrandawyr cyson oedd wedi eu canoli yn bennaf yn ardal Pontypridd.

Er mwyn ymestyn y sylw a roddir i'w gwasanaeth radio elusennol ar draws Rhondda Cynon Taf, roedd angen cyllid arnynt i adeiladu dau drosglwyddydd radio FM i sefydlu radio lleol yn ardal Cynon, gan ganiatáu iddynt lansio gwasanaeth ar gyfer trigolion lleol a fyddai'n:

- Darparu bwletinâu newyddion sy'n adrodd straeon lleol, RhCT a diddordeb Cymru yn ogystal â phenawdau'r byd a'r DU.
- Rhoi cyfle i sefydliadau cymunedol elusennol a dielw lleol er mwyn cael cyhoeddusrwydd am ddim.
- Cynnig cyfrwng hysbysebu newydd a fforddiadwy i fusnesau lleol.
- Hyrwyddo gwirfoddoli yn y gymuned a chynnig cyfleoedd i drigolion.
- Mynd ati i hyrwyddo dysgu a defnyddio'r Gymraeg yn ardal Aberdâr.

Roedd y gronfa yn cynnig £12,491 iddyn nhw, ac fe wnaethon nhw osod dau drosglwyddydd newydd yng Nghwm Cynon gyda chymorth clwb lleol a CBS Rhondda Cynon Taf. Cafodd y ddau drosglwyddydd a ariannwyd trwy'r grant hwn eu lansio'n llwyddiannus ar yr awyr ar 11 Mehefin 2021. Aeth y cyfnod adeiladu yn llyfn ac er i drosglwyddiadau profion ddatgelu rhai materion ymyrraeth, cafodd y rhain i gyd eu datrys ar y cyd ag OFCOM. Mae bron pob ardal o gwmpas Cwm Cynon bellach yn cael ei weini gyda signal cryf, ym mhob un yn ymestyn darllediadau GTFM i tua 65,000 yn fwy o bobl nag y gallai ei glywed yn glir ar FM o'r blaen. Mae derbynfa GTFM hefyd yn bosib ar brif ffordd yr A465 yn ogystal ag mewn rhannau o Ferthyr erbyn hyn.

- Ers lansio Cynon, maen nhw wedi bod yn derbyn nifer cynyddol o straeon newyddion gan yr AS lleol Beth Winter, MS Vikki Howells, Cyngor RhCT, y Bwrdd Iechyd Lleol, yr Heddlu a chyrrff gwasanaethau cyhoeddus eraill.
- Mae'r gohebydd newyddion dan hyfforddiant lleol, Brad Williams, wedi ennill Gwobr Diana i gydnabod ei adroddiadau newyddion cymunedol Cwm Cynon, yn ei rhinwedd ei hun ac yn ddiweddarach fel aelod o dîm newyddion GTFM. Yn dilyn blwyddyn lwyddiannus ar gwrs ôl-raddedig Newyddiaduraeth Prifysgol Caerdydd, cafodd Brad ei logi gan ITV Cymru ym Mehefin 2022.
- Mae ganddynt 'Neges Gymunedol' a 'Canllaw Digwyddiadau' (What's on) arwyd bob awr yn cyhoeddi gwasanaethau cyhoeddi ac wedi gweithio gyda Interlink RhCT i gysylltu â sefydliadau Cwm Cynon. Er bod rhai eisoes yn gwybod am GTFM ac yn anfon gwybodaeth i'w darlledu, doedd llawer ddim ac yn falch iawn o ddysgu bod GTFM yn y Cynon. Yn un enghraifft gynnar yn 2021, roedd cyfweliad gyda Lorraine Olson sy'n rhedeg sefydliad cymunedol tebyg i 'siop gyfnewid' lleol yng Nghwm Cynon o'r enw "Gofal Cynon a Rhannu".
- Cafodd PyC gyfweliad ar yr awyr am recriwtio Cyfarwyddwr, maen nhw wedi hyrwyddo'r Splash Pad a phrosiectau lleol eraill, ac hefyd wedi cyfweled William Tregaskes rheolwr Amgueddfa Cwm Cynon yn Aberdâr ynglŷn â gwahanol ddigwyddiadau diwylliannol yno.

- wriad GTFM yw gwella dyfnder ei allbwn Cymraeg yn raddol i'r pwynt y gall chwarae rhan weithredol yn hyrwyddo'r Eisteddfod Genedlaethol pan ddaw hi i RhCT a bydd yn helpu i drefnu digwyddiadau hyrwyddo i godi ymwybyddiaeth o'r Gymraeg yn ogystal â chynllunio gweithgareddau ar gyfer wythnos Eisteddfod RhCT go iawn, pan fydd GTFM yn gobeithio gallu cynnig gorsaf 'pop up' ychwanegol ar ei system ddirigidol

Cafwyd cymhlethdodau technegol annisgwyl a oedd â goblygiadau o ran costau ac mae pandemig Covid wedi cyfyngu ar faint o weithgaredd hyrwyddo y gallen nhw fod wedi'i wneud hyd yma, maen nhw'n dal i fwriadu ymgymryd â rhagor o waith marchnata ardal Aberdâr ac a ddechreuodd yn ddiweddar drwy gael presenoldeb yng Ngŵyl Aberdâr. Ond nid oes yr un o'r materion hyn wedi cael atal cyflawni prif amcanion tymor byr y prosiect yn llwyddiannus.

"Rydym o'r farn fod y prosiect eisoes wedi cryfhau cynaliadwyedd ariannol GTFM, yn amlwg drwy gynyddu archebion hysbysebu ôl-bandemig - gan gleientiaid yn ardal ddarlledu newydd Aberdâr/Cwm Cynon, a chan fod rhai asiantaethau hysbysebu a hysbysebwr ar raddfa fwy (gan gynnwys adrannau penodol Cyngor Rhondda Cynon Taf) bellach yn gweld bod rhywun yn ardal ehangach GTFM yn deilwng o ragor o sylw oherwydd ei bod bellach yn cynnwys prif drefi'r fwrdeistref sirol (Aberdâr a Phontypridd). Yn y cyfamser, o ran y gwasanaethau cymunedol rydyn ni'n eu cynnig i ni eisoes fod sefydliadau ardal Aberdâr yn cysylltu â ni sy'n ceisio cyhoeddu'rwydd ar gyfer eu gweithgareddau. Enghraifft ddiweddar yw Band Pres Llwydcoed a wnaeth gysylltu ag ef ym mis Ebrill 2022 i ofyn a allen ni sôn am eu cyngerdd i ddathlu'r 110fed pen-blwydd ym mis Mehefin. Yn ogystal â sôn amdano ar ein rhestrau 'beth sydd ymlaen', fe wnaethom hefyd gynnal cyfweiliad ar yr awyr gydag ysgrifennydd y band, a ddywedodd wrthym am hanes y band a'r gweithgareddau cyfredol yn ogystal â'r cyngerdd pen-blwydd, a wnaethom hefyd bostio fel podlediad. Byddwn ni'n parhau i atgyfnerthu safle GTFM fel y prif wasanaeth radio lleol ar gyfer Bwrdeistref Sirol Rhondda Cynon Taf, gan annog cyfranogiad y gymuned, yn enwedig o ardaloedd newydd dan sylw fel Aberdâr a Chwm Cynon. Diolch diffuant am eich holl gymorth hyd yma. " - Terry Mann, Rheolwr yr Orsaf, GTFM (De Cymru) Cyf.



 Cronfa Gymunedol Fferm Wynt
PEN Y CYMOEDD
Wind Farm Community Fund CIC

 Cronfa Gymunedol Fferm Wynt
PEN Y CYMOEDD
Wind Farm Community Fund CIC

VATTENFALL 

LUNABELL GLAMPING AND PICNIC EVENTS £4,822.98 – Neath Valley

Lansiwyd Digwyddiadau Glampio a Phicnic Lunabell yn 2021 gyda help grant Cronfa Micro gwerth £4,289 gan Ben y Cymoedd, wrth i'r byd ddechrau datblygu o gyfyngiadau clo llym – gan ddod a phobl at ei gilydd mewn amgylchedd diogel oedd yr union hyn yr oedd ei angen ar bawb!

Gydag angerdd brwd dros ddylunio mewnol a'r cyfle i daflu parti 30^{fed} ffrindiau , ganwyd y syniad o Lunabell i gynnig profiad glampio gartref. Mae hyn wedi profi'n boblogaidd iawn yn America, ond heb fawr o gystadleuaeth ar draws De Cymru. Y syniadau cychwynnol oedd danfon, codi ac addurno pabell gloch 5 medr mewn gerddi cwsmeriaid ar gyfer amrywiaeth o ddefnyddiau megis parti cysgu awyr agored gan gynnwys darparu gwelyau a dodrefn meddal. Ymhlith yr opsiynau eraill roedd defnyddio pabell y gloch fel pabell iasol, date night den neu bori pabell i oedolion a phlant.

Cyfarfu Lunabell â ni ac ymgynghorydd Busnes Cymru yn un o'n sesiynau cynghori ym mis Rhagfyr 2020, i drafod ei syniad busnes posibl a'r hyn yr oedd ei angen arni i helpu ei breuddwydion o redeg ei busnes ei hun i ddod yn realiti. Gwnaeth yr amser a dreuliodd yn archwilio'r model busnes ochr yn ochr â swydd lawn amser yn ogystal â'i hymrwymiad i gefnogi busnesau lleol eraill i gynnig y llawn gyda llawer o'r digwyddiadau a'r partïon y mae'n eu trefnu bellach wedi'u darparu ar eu cyfer gan fusnes lleol The Mine (dolen briodol iddynt). Y Mwynglawdd yn fusnes lleol arall a gaiff ei gefnogi gan gyllid Pen y Cymoedd.

Archebwyd y busnes yn llawn tan Hydref 2021 o fewn wythnosau i'w lansio, gan gynnig picnic gardd foethus wedi'i sefydlu, partïon slumber pwrpasol a threfnu ac addurno ar gyfer digwyddiadau preifat llawn oedd rhai o'r gwasanaethau mae Lunabell wedi'u cynnig yn y chwe mis y maent wedi bod yn masnachu.

Mae Pen y Cymoedd yn frwd dros gefnogi menywod mewn gwaith, tra'n helpu busnes newydd. start-ups cael mynediad diogel, ffafriol i helpu gwireddu eu breuddwydion.

Y nod yw adeiladu'r brand busnes ymhellach er mwyn cynnal cyflog llawn amser. Y rhwystr mwyaf wedi bod yn cael yr amser o gwmpas teulu ifanc ac yn gweithio swydd llawn amser ond gyda hi ymrwymiad a brand a chynnyrch mor brydferth nad oes gennym unrhyw amheuaeth y bydd yn llwyddo.

"Cefais gefnogaeth gan Ben y Cymoedd. Roedd Michelle yn fentor gwych ac yn fy rhoi mewn cysylltiad â Busnes Cymru a fynychodd fy nghyfarfod cychwynnol gyda PyC. Busnes Cymru yn help mawr gyda'r cynllunio ariannol a gweithio gyda nhw wedi fy ngalluogi i gael cymorth arall megis gweithdai ac adnoddau busnes ar-lein. Rydym mor ffodus o gael y cyfle hwn am fuddsoddiad yn ein cymuned a'r hyn sydd orau yw y gall unrhyw un wneud cais, waeth beth fo'u amgylchiadau personol, sy'n wych! Mae'r arian a gafwyd gan Pen y Cymoedd wedi bod yn wych"
Stephanie – Perchennog Lunabell

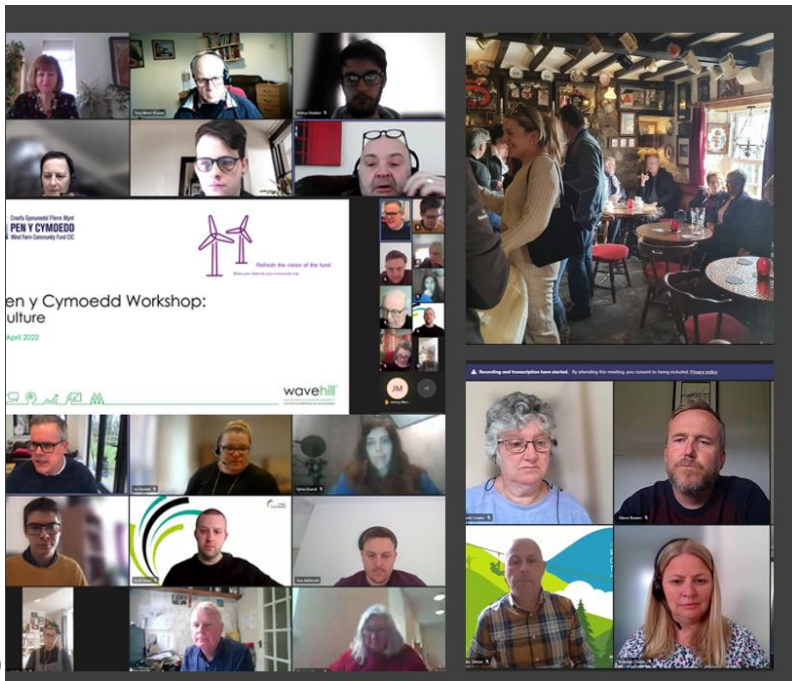


Cronfa Gymunedol Fferm Wynt
PEN Y CYMOEDD
Wind Farm Community Fund CIC

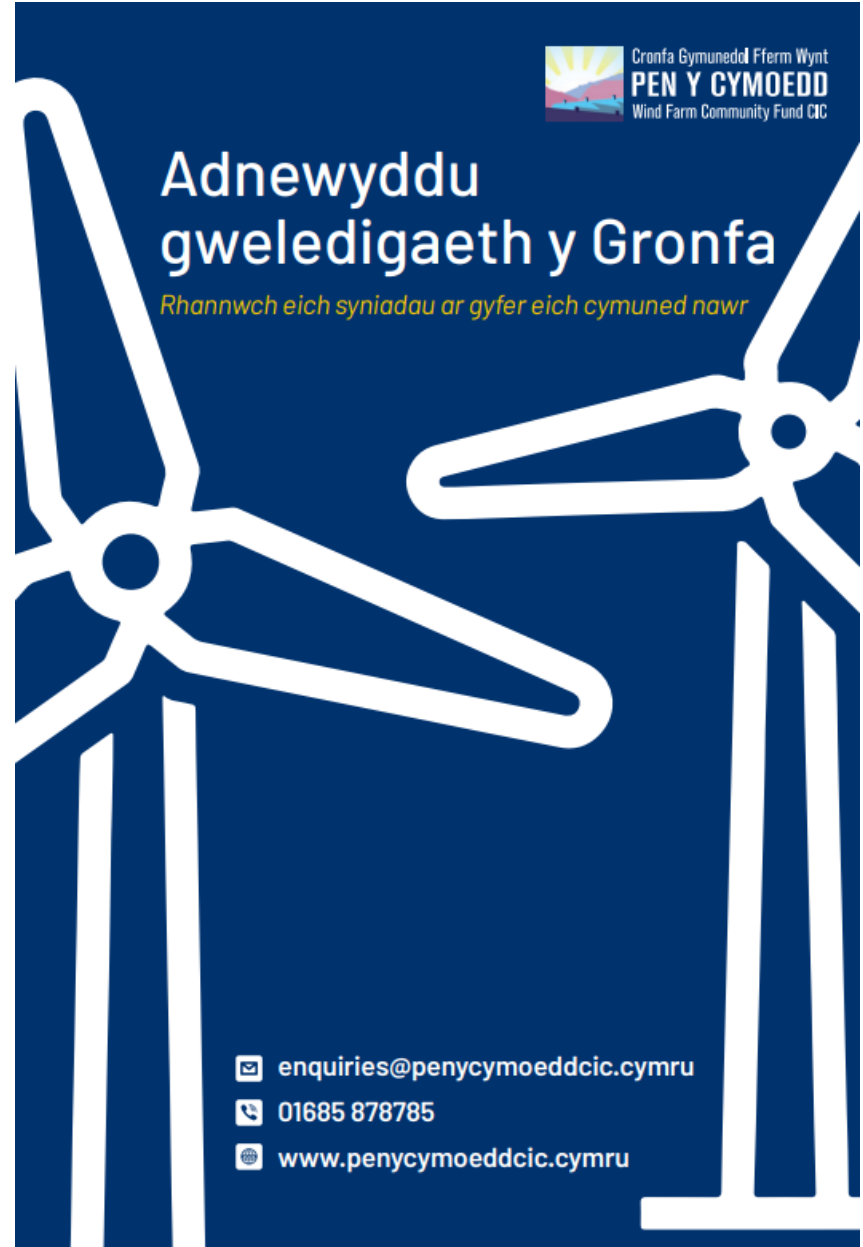



Wedi'i datblygu'n wreiddiol yn 2015, amlygodd **Gweledigaeth Gymunedol** ar gyfer ardal Fferm Wynt Pen y Cymoedd gyfleoedd i ddod â buddiannau ychwanegol a newydd i'r ardal i yrru datblygiad lleol. Mae'r cyfleoedd hyn yn cynrychioli galw gwirioneddol am wasanaethau, gweithgareddau, a chynnyrch y mae pobl sy'n byw, gweithio, ac ymweld â'r ardal yn nodi bod eu hangen neu â diddordeb mewn annog yma. Y Weledigaeth yw gwaith a chreadigaeth y cymunedau eu hunain, nid yw'n rhywbeth y mae eraill wedi penderfynu fydd yn dda iddyn nhw. Mae nawr yn amser adfywio eich gweledigaeth ar gyfer y Gronfa sy'n golygu y byddwn yn ymgysylltu â chymunedau i asesu cynnydd yn erbyn blaenoriaethau a gosod strategaeth ar gyfer y Gronfa.

Rhwng Ionawr a mis Mehefin 2022, cynhaliwyd amrywiaeth o weithgareddau ymgysylltu o weithdai wedi'u hwyluso i gwrdd â digwyddiadau'r tîm. Gwnaethom gynnal arolwg ac ymgysylltu â chymaint o randdeiliaid ac aelodau'r gymuned â phosibl. Fe fydd canlyniadau'r loywi a strategaeth y weledigaeth ar gyfer y 5 mlynedd nesaf yn cael eu cyhoeddi yn ddiweddarach eleni.






9



 Cronfa Gymunedol Fferm Wynt
PEN Y CYMOEDD
Wind Farm Community Fund CIC

Adnewyddu gweledigaeth y Gronfa

Rhannwch eich syniadau ar gyfer eich cymuned nawr

 enquiries@penycymoeddcic.cymru
 01685 878785
 www.penycymoeddcic.cymru